

**Описание существующей в МБОУ «СОШ №47» г. Грозного
управленческой, образовательной модели обучения детей с
ограниченными возможностями здоровья (ОВЗ).**

Общие сведения

Муниципальное бюджетное общеобразовательное учреждение «Средняя общеобразовательная школа № 47» г. Грозного, здание типовое, имеющее материально-техническую базу, профессиональный кадровый состав и сплоченный родительский коллектив. Год основания – 1976, капитальный ремонт произведен в 2007 году организацией ФГУП «УСС № 42 при Спецстрое России», учредитель – Мэрия города Грозного.

Мощность школы - 950 посадочных мест. Но обучаются в школе: 837 учащихся начальной школы, 1029 учащихся основной школы и 77 учащихся средней школы. Поэтому школа работает в две смены.

Социальный состав семей крайне неоднороден. В школе обучаются не только здоровые дети, но и дети-инвалиды, и дети с ОВЗ.

Работает школьный сайт. На сайте МБОУ «СОШ №47» <http://sosh47.edu95.ru/> в разделе «Введение ФГОС обучающихся с ограниченными возможностями здоровья» публикуется информация о ФГОС ОВЗ. Школьный сайт адаптирован для слабовидящих людей.

1. Характеристика контингента детей

В соответствии со ст. 79 п.1-4 «Организация получения образования обучающимися с ограниченными возможностями здоровья» Закона РФ «Об образовании в Российской Федерации» № 273 от 29.12.2012 года МБОУ «СОШ № 47» г. Грозного с 2016 года реализует – инклюзивное образование.

Количество детей с ОВЗ

Учебный год	2014-2015	2015-2016	2016-2017	2017-2018	2018-2019
Всего обучающихся в школе (чел.)	1965	1970	1916	1906	1950
Дети с нарушением слуха (глухие, слабослышащие, позднооглохшие)	0	0	0	0	1
Дети с нарушением зрения (слепые, слабовидящие)	2	2	2	2	3
Дети с нарушением речи (логопаты)	1	0	0	0	0
Дети с нарушением опорно-двигательного аппарата (ДЦП)	0	1	3	5	3
Дети с умственной отсталостью	2	2	8	9	9
Дети с задержкой психического развития (ЗПР)	2	3	3	5	5
Дети с нарушением поведения и общения (РДА, СДВГ)	2	2	2	3	5
Дети с комплексными нарушениями психофизического развития	0	2	4	2	2
ИТОГО детей с ОВЗ (чел.)	9	12	21	26	28
Что составляет от общего числа обучающихся	0,5%	0,61%	1,1%	1,4%	1,7%

На основании медицинских карт и данных медико-психологического обследования у детей отмечается: задержка психического развития, гиперкинетическое расстройство поведения, нарушение зрения, нарушения опорно-двигательной системы, умственная отсталость. Специалисты рекомендовали организовывать занятия с детьми с ОВЗ согласно составленным заключениям: занятия с логопедом, психологом; лечение и наблюдение у невролога, эндокринолога, окулиста, психиатра, хирурга.

На сегодняшний момент (в 2019-2020 учебном году) в школе обучается 1943 ученика, в том числе 33 ученика с ОВЗ.

Из них:

- с нарушениями опорно-двигательного аппарата – 3 человека;
- с нарушениями зрения – 4 человека;
- с нарушением слуха – 1 человек;
- с задержкой психического развития – 7 человек;
- с расстройствами аутистического спектра – 2 человека;
- с умственной отсталостью (интеллектуальными нарушениями) – 12 человек;
- с комплексными нарушениями психофизического развития, с так называемыми сложными дефектами – 4 человека.

Из них 21 человек имеют индивидуальную форму обучения на дому.

Соотношение детей с ОВЗ и здоровых составляет – 1,7 %

Соотношение здоровых детей и детей с ОВЗ и инвалидов по школе – 5,5 %.

2. Описание и анализ существующей практики по созданию специальных образовательных условий в МБОУ «СОШ № 47» для обучения детей с инвалидностью, ограниченными возможностями здоровья

С 18 февраля 2015г МБОУ «СОШ №47» г. Грозного участвует в проекте «Доступная среда», получила от Министерства образования и науки Чеченской Республики оборудование на сумму 2631656,83 рублей и включена в перечень базовых образовательных учреждений, реализующих образовательные программы общего образования, обеспечивающих совместное обучение инвалидов и лиц, не имеющих нарушений развития (**Приложение 1**).

Наша образовательная организация согласно:

- Приказа Министерства образования и науки Чеченской Республики №1128-п от 23.08.2016 «Об утверждении Плана действий по обеспечению введения ФГОС ОВЗ в Чеченской Республике»;

- Приказа Департамента образования Мэрии г. Грозного №653 от 06.09.2016 «Об утверждении Плана мероприятий по обеспечению введения ФГОС НОО с ОВЗ и ФГОС образования обучающихся с умственной отсталостью в ОУ г. Грозного»;

- Приказа Департамента образования Мэрии г. Грозного №890 от 31.10.2016 «Об организации мониторинга по оценке готовности образовательных организаций г. Грозного к введению ФГОС ОВЗ»;

провела мониторинг по оценке готовности к введению ФГОС для обучающихся с ОВЗ и разработала локальные нормативные документы, регламентирующие введение и реализацию ФГОС ОВЗ в МБОУ «СОШ №47» г. Грозного (Далее - Школа).

На основании приказов по Школе, обеспечивающих готовность к реализации ФГОС ОВЗ по нормативно-правовому, организационно-содержательному, финансово-экономическому, материально-техническому, кадровому и информационному направлениям введения ФГОС ОВЗ:

1. О переходе ОО на обучение по ФГОС ОО для обучающихся с ОВЗ (Пр. №241 от 19.09.2016г.);

2. О разработке адаптированной ООП на 2016-2017 учебный год (Пр. №242 от 19.09.2016г.);

3. Об утверждении АООП на 2016-2017 учебный год (Пр. №252 от 26.09.2016г.);

4. Об утверждении годового календарного учебного графика (Пр. № 156 от 30.08.2017г.);

5. Об утверждении учебного плана (Пр. №252/2 от 26.09.2016г.);

6. Об утверждении плана внеурочной деятельности (Пр. №252/2 от 26.09.2016г.);

7. Об утверждении программы ОО по повышению уровня проф. мастерства педагогов (план методической работы (Пр. № 243 от 19.09.2016г.), план повышения квалификации (Пр. №244 от 19.09.2016г.);

8. О проведении внутришкольного контроля по реализации ФГОС ОВЗ (Пр. №245 от 19.09.2016г.);

9. О внесении изменений в должностные инструкции учителей начальной школы, заместителя руководителя по УВР, курирующего реализацию ФГОС ОВЗ, педагога-психолога, учителя-дефектолога, учителя-логопеда, педагога дополнительного образования (Должностные инструкции работников ОО переработаны с учетом с учетом ФГОС ОВЗ и Единого Квалификационного справочника должностей руководителей, специалистов и служащих) (Пр. № 246 от 19.09.2016г.)

О создании рабочей группы по введению ФГОС ОВЗ (Пр. №241/1 от 10.09.2016г.).

Школа реализует – инклюзивное образование.

Основанием разработки существующей в школе модели обучения детей с ОВЗ являются – Государственная политика общества, нормативно-правовая основа инклюзивного образования:

– Федеральный закон «Об образовании в Российской Федерации» от 29 декабря 2012 г. № 273-ФЗ

– Национальный проект «Образование» (2019 – 2024 г.г.),

– Государственная программа Российской Федерации «Доступная среда» (2011 – 2020 г.г.).

Эти документы нормативно регулируют право на образование без дискриминации по состоянию здоровья, определяют возможности получения образования инвалидам и лицам с ограниченными возможностями здоровья как в общеобразовательных организациях, так и в отдельных общеобразовательных организациях, реализующих адаптированные основные образовательные программы для обучающихся с ограниченными возможностями здоровья. Наличие обучающихся с ОВЗ разной нозологии; наличие определенной системы условий в ОО.

Нормативно-правовая база

Вопросы обеспечения жизнедеятельности детей с ОВЗ определены в законодательных актах Российской Федерации, Чеченской Республики и нормативных локальных актах МБОУ «СОШ №47»:

- ПОЛОЖЕНИЕ «О рабочей группе по введению ФГОС обучающихся с ОВЗ»;
- ПОЛОЖЕНИЕ «Об образовании обучающихся с ограниченными возможностями здоровья»;
- ПОЛОЖЕНИЕ «Об основных образовательных программах общего образования, реализуемых МБОУ «СОШ №47» города Грозного»;
- ПОЛОЖЕНИЕ «Об обеспечении доступности общего образования и организации освоения образовательных программ обучающимися с ограниченными возможностями здоровья и инвалидов»;
- ПОЛОЖЕНИЕ «Об адаптированных рабочих программах в соответствии с Федеральным государственным образовательным стандартом начального общего образования обучающихся с ограниченными возможностями здоровья (ФГОС НОО обучающихся с ОВЗ) и федерального государственного образовательного стандарта образования обучающихся с умственной отсталостью (интеллектуальными нарушениями)»;
- ПОЛОЖЕНИЕ «О разработке и реализации индивидуального учебного плана для обучающихся с ограниченными возможностями здоровья»;
- ПОЛОЖЕНИЕ «Об организации внеурочной деятельности по ФГОС НОО для детей с ОВЗ»;
- ПОЛОЖЕНИЕ «Об информационно-методическом сопровождении внедрения и реализации Федерального государственного образовательного стандарта начального общего образования для детей с ограниченными возможностями здоровья и Федерального государственного образовательного стандарта для ОУО (ИН) МБОУ «СОШ №47» г. Грозного»;
- ПОЛОЖЕНИЕ «О проведении итоговой и промежуточной аттестации и осуществлении текущего контроля успеваемости учащихся с ограниченными возможностями здоровья»;
- ПОЛОЖЕНИЕ «О тьюторском сопровождении детей с ОВЗ»;
- ПОЛОЖЕНИЕ «Об индивидуальном обучении на дому»;

– ПОЛОЖЕНИЕ «О психолого-педагогическом консилиуме».

2.1. Архитектурная доступность

Составлен и утвержден паспорт доступности объекта, социальной инфраструктуры, наличие определенного перечня оборудования имеющегося в школе (**Приложение 2**).

2.2. Специальное оборудование.

Для детей с ДЦП и колясочников имеются столы с микролифтом на приводе, подъемник.

Оборудованный кабинет психолога служит: во-первых, профилактическим средством школьного переутомления, особенно для младших школьников. В условиях кабинета создается ощущение безопасности и защищенности, положительный эмоциональный фон, снижается беспокойство и агрессивность, снимается нервное возбуждение и тревожность; во-вторых, это способ развития чувственного восприятия, стимуляция правого полушария коры головного мозга. А правое полушарие отвечает за творческое мышление, воображение, интуитивное принятие решений, то есть навыки, без развития которых успешное обучение представить сложно.

В школе открыт логопедический кабинет, где учитель-логопед – не дублер учителя, не конкурент репетитора. У него свои и очень важные задачи: занимаясь диагностикой и коррекцией не только дефектов речи, но и движений, мимики, он создает ребенку устойчивую платформу для его дальнейшей учебы, занимаясь с каждым как по индивидуальной программе, так и вовлекая его в групповые занятия.

Оборудованы кабинет трудового обучения и домоводства. В учебном плане для обучающихся с умственной отсталостью (интеллектуальными нарушениями) значительная часть образовательной деятельности отводится предмету «Трудовое обучение». Их основная цель это социально-бытовая, социально-нормативная и социально-трудовая адаптация учащихся с недостатком интеллекта с последующей интеграцией их в общество. Главная цель трудовой адаптации – подготовка учащихся к самостоятельной жизни и труду на предприятиях различных форм собственности, в современных социально-экономических условиях.

2.3. Дидактические материалы (Приложение 3)

2.4. Научно-методическое обеспечение инклюзивного образовательного процесса.

Инклюзивный подход в области научно-методического обеспечения признает: *каждый* учащийся имеет различные возможности и потребности и может извлекать пользу из базового уровня качественного образования.

Такой подход в школе обеспечен за счет:

- увеличение объема времени для индивидуальной работы под руководством учителя; адаптированных образовательных программ, учитывающих особенности и возможности учащихся с ОВЗ;

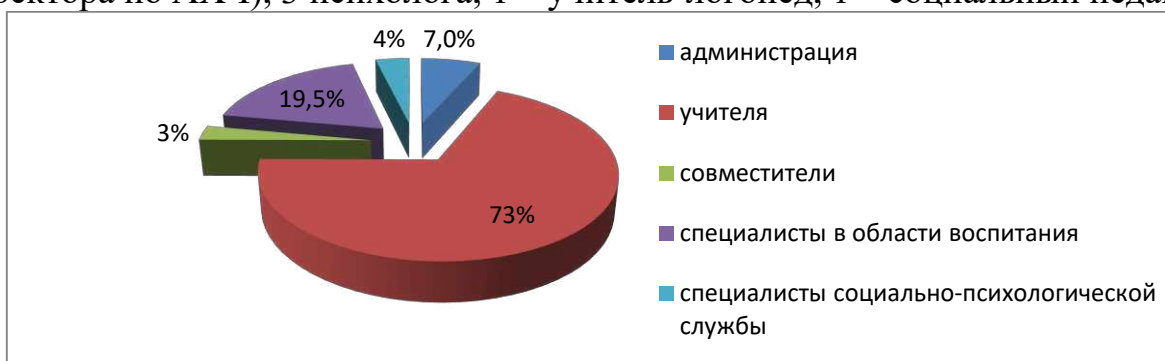
- варьирования времени, которое учащиеся уделяют отдельным предметам: «Социально-бытовая ориентировка», «Трудовое обучение», «Индивидуальные и групповые коррекционные занятия»;
- предоставления учителям большей свободы в выборе методов, приемов и педагогических технологий работы в условиях инклюзивного образования;
- составления индивидуальных образовательных маршрутов и программ для комплексного сопровождения обучающихся с ОВЗ;
- разработки методических рекомендаций по психолого-педагогическим особенностям организации инклюзивного обучения, комплексной реабилитации, созданию предпосылок для социализации детей с особыми образовательными потребностями дошкольного и школьного возраста в условиях инклюзии;
- разработки новых подходов и критериев аттестации учащихся с ограниченными возможностями здоровья в условиях инклюзивной формы образования;
- обеспечения школы специальными учебниками и наглядно-дидактическими материалами с учетом контингента учащихся с особыми образовательными потребностями;
- создания дидактических материалов, обеспечивающих успешное обучение детей с ОВЗ (памятки, алгоритмы, опорные таблицы, индивидуальные задания (карточки) с различными видами и объемом помощи;
- реализации коррекционно-развивающей составляющей личностно ориентированного учебного плана в условиях инклюзивного обучения;
- воздействия в условиях системы дополнительного образования (музыкальная, хоровая, танцевальная, фольклорная студии, спортивные секции, кружки прикладного творчества);
- внедрения индивидуальных программ развития учащихся (для обучающегося 1-го класса с нарушениями опорно-двигательного аппарата), индивидуальный план для обучения на дому;
- повышения психолого-педагогической компетентности педагогического коллектива и коллектива родителей;
- вовлечения родителей в учебно-воспитательный процесс;
- создание психотерапевтической безбарьерной среды для детей с ОВЗ через объединение коррекционно-образовательных и воспитательных задач.

2.5. Кадровое обеспечение

В соответствии с образовательной программой и штатным расписанием школа укомплектована по всем образовательным программам педагогическими кадрами.

В МБОУ «СОШ № 47» г. Грозного педагогических работников – 106 человек. Реализуют начальное общее образование – 31 педагог (из них 11 педагогов – учителя надомного обучения), основное общее образование – 51 учитель и 11 педагогов – среднего общего образования, 8 человек из числа администрации (директор и заместители директора по учебно-воспитательной

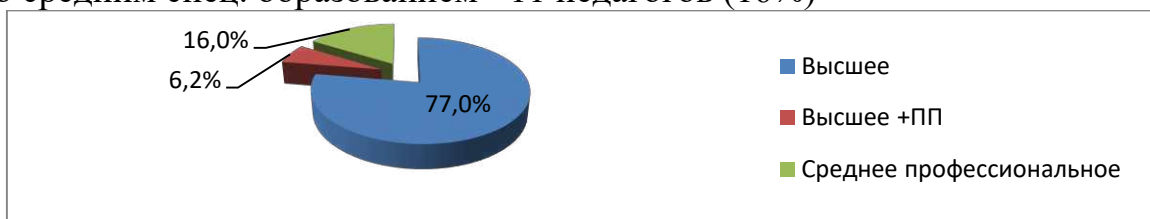
части, заместители директора по воспитательной работе, заместитель директора по научно-методической работе, заместитель директора по ИКТ и заместитель директора по АХЧ), 3 психолога, 1 – учитель-логопед, 1 – социальный педагог.



Качественный состав педагогических кадров:

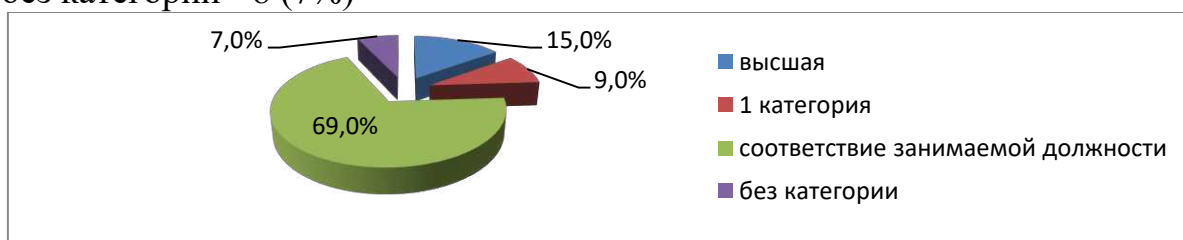
✓ по уровню образования:

- с высшим образованием – 88 педагогов (78%)
- с высшим образованием + ПП – 7 педработников (6,2%)
- со средним спец. образованием - 11 педагогов (16%)



✓ по квалификационным категориям:

- высшая категория -17 (15%),
- I категория - 10 (9%)
- соответствие занимаемой должности 70 (69%)
- без категории - 8 (7%)



Руководитель образовательной организации – Хейда Воважевна Керимова, стаж работы в должности 29 лет.

В школе педагоги имеют дополнительное образование: 1 – педагог-психолог, 1 - имеет специальность «Учитель – дефектолог».

В нашей школе педагоги непрерывно повышают свою квалификацию. По вопросам внедрения инклюзивного образования и организации образовательного процесса с детьми-инвалидами и детьми с ОВЗ обучены на курсах повышения квалификации (очно и дистанционно), семинарах и вебинарах – 75 педагогов, что составляет 71% от общей численности педагогических работников (**Приложение 4**).

2.6. Программно – методическое обеспечение.

Для обучения детей с ОВЗ разработаны адаптированные основные образовательные программы:

- Адаптированная основная образовательная программа начального общего, основного общего образования с задержкой психического развития (утвержденная приказом директора Школы от 26.09.2016г № 252);
- Адаптированная основная образовательная программа начального общего, основного общего образования с умственной отсталостью (интеллектуальными нарушениями) (утвержденная приказом директора Школы от 26.09.2016г № 252);
- Адаптированная основная образовательная программа начального общего, основного общего образования с нарушением опорно-двигательного аппарата (утвержденная приказом директора Школы от 26.09.2016г № 252);
- Адаптированная основная образовательная программа НОО ТНР (утвержденная приказом директора Школы от 26.09.2016г № 252);
- Адаптированная основная образовательная программа НОО РАС (утвержденная приказом директора Школы от 26.09.2016г № 252);
- Адаптированная основная образовательная программа начального общего образования для слабовидящих обучающихся (утвержденная приказом директора Школы от 26.09.2016г № 252);
- Рабочие программы педагогов.

Программы максимально адаптированы к условиям школы и возможностям обучающихся. Программы учитывают особенности познавательной деятельности с задержкой психического развития и умственно отсталых детей. Они направлены на разностороннее развитие личности обучающихся, способствуют их умственному развитию, обеспечивают гражданское, нравственное, трудовое, эстетическое и физическое воспитание. Программы содержат материал, помогающий обучающимся достичь того уровня общеобразовательных знаний, умений и трудовых навыков, который необходим им для социальной адаптации. В них конкретизированы пути и средства исправления недостатков общего, речевого, физического развития и нравственного воспитания умственно отсталых детей в процессе овладения каждым учебным предметом, а также в процессе трудового обучения.

При проведении коррекционных занятий учитель учитывает:

- интерес ребенка к учению;
- состояние развития высших психических функций (ВПФ) и психических процессов (память, внимание, речь, мышление);
- работоспособность;
- усидчивость;
- темп работы;
- умение самостоятельно преодолевать затруднения в решении поставленных задач;

- принимать помощь учителя.

В работе используются:

- тест Векслера (диагностика уровня развития интеллекта);
- комплект методик для общеобразовательных школ;
- методика Л.А. Ясюковой «Прогноз и профилактика обучающихся в 3-6 классах»; «Прогноз и профилактика для старшеклассников»;
- профессиональный психологический инструментарий компании «ИМАТОН».

Для проведения обязательных групповых и индивидуальных занятий используются программы:

- «120 уроков психологического развития младших школьников» (Психологическая программа развития когнитивной сферы учащихся I-IV классов). Автор Локалова Н.П.
- Авторская программа психопрофилактической работы со школьниками подросткового возраста составлена на основе программы уроков психологии (5-7 класс). Автор Микляева А.В., Санкт-Петербург. «Речь».

Целью данных программ является создание условий для успешной социально-психологической адаптации учащихся, их всестороннего личностного развития с учётом возрастных и индивидуальных особенностей.

Для обучающихся с умственной отсталостью (интеллектуальными нарушениями) используется программа «Психологический практикум» для учащихся 5-9 классов. При составлении данной программы использованы «Некоторые рекомендации по совершенствованию учебного плана специальной школы. Программа уроков, занятий по курсу «Психологический практикум» (автор - И.М. Бгажнокова), пособие «Обучение жизненно важным навыкам в школе» (авторы Н.П. Майорова, Е.Е. Чепурных, С.М. Шурухт) и другая специальная литература.

2.7. Психолого – педагогическое сопровождение.

В МБОУ «СОШ № 47» г. Грозного с 2011 года создан психолого-медико-педагогический консилиум, который возглавляет заместитель директора по УВР. В состав консилиума входили психолог, заместитель директора по воспитательной работе, медицинский работник, классные руководители. С этого учебного года на основании распоряжения Минпросвещения от 09.09.2019 № Р-93 «Об утверждении примерного Положения о психолого-педагогическом консилиуме образовательной организации», изменился состав консилиума. **Психолого-педагогический консилиум (далее – ППк)** является одной из форм взаимодействия руководящих и педагогических работников школы с целью создания оптимальных условий обучения, развития, социализации и адаптации обучающихся посредством психолого-педагогического сопровождения. В состав ППк входят: председатель ППк – заместитель руководителя организации, педагог-психолог, учитель-логопед, социальный педагог (состав утвержден приказом от 14.09.2019г. № 246. Консилиум действует на основании «Положения о психолого - педагогическом

консилиуме», утвержденного приказом директора школы от 31.08.2019г. № 305, которое принято на заседании педагогического совета, протокол от 30.08.2019г. № 1. Ежегодно разрабатывается план работы консилиума. В работе консилиума используется документация: журналы, протоколы заседаний, диагностические обследования и индивидуальные карты развития ребенка, программа.

Каждый специалист консилиума оценивает состояние психофизического развития ребенка и дает прогноз его возможностей в плане обучения, воспитания и социализации, в соответствии со своей специальностью. Тип отклоняющегося развития, оценка причин и механизмов конкретного типа отклоняющегося развития, определение направлений психологической коррекционной работы, ее последовательности и тактики определяет педагог-психолог. Характер речевого недоразвития выявляется учителем-логопедом, который определяет условия и форму сопровождения, адекватные возможностям ребенка. Сформированность образовательных навыков оценивается учителем или учителем-дефектологом. Социальную ситуацию развития, среду, в которой находится ребенок вне образовательного учреждения, особенности социального статуса семьи оценивает социальный педагог. Педагогическую деятельность по индивидуализации образования, направленную на выявление и развитие образовательных мотивов и интересов учащегося, поиск образовательных ресурсов для создания индивидуальной образовательной программы осуществляет тьютор.

Психологическое сопровождение детей с ОВЗ в нашем учреждении осуществляют школьные психологи – Адсаламова А.Л., Яндарова Ф.У. и Хасаханова Т.Н. **(Приложение 5)**.

В психолого – педагогическом сопровождении мы выделили два основных направления:

- актуальное, ориентация на уже имеющихся у ребенка трудностей;
- перспективное, ориентированное на профилактику отклонений в обучении и развитии.

В работе по данным двум направлениям в психологическом сопровождении осуществляются три взаимосвязанных друг с другом компонента:

- психодиагностика;
- реализация коррекционных индивидуальных и групповых программ;
- анализ образовательной среды с точки зрения тех возможностей, которые она имеет для развития ребенка.

Особое внимание в коррекционной работе психологи отводят развитию эмоционально – волевой сферы, умению детьми самостоятельно ставить задачи, достигать цели, анализировать результат. Большую помощь в данной работе оказывает релаксационная музыка, цветовая терапия, работа с запахами. При проведении индивидуальных и групповых коррекционных занятий, главная роль отводится восприятию, т.к. чем больше впечатлений ребенок

получит на занятии, тем более широким спектром у него открываются возможности интеллектуального развития.

Первичные диагностические и индивидуальные коррекционные занятия психолог проводит в присутствии родителей. Родители не просто наблюдатели за процессом работы с ребенком, а активные ее участники.

Психолого – педагогическое сопровождение ребенка с ОВЗ в нашем учреждении организуется на основе рекомендаций муниципальной психолого – медико – педагогической комиссии (ПМПК) и реализации индивидуальной программы реабилитации (ИПРа).

Мы глубоко убеждены, если на ранних этапах обучения ребенку оказана своевременная квалифицированная помощь многих трудностей, и проблем в дальнейшем можно избежать.

Успешность работы во многом заключена в том, чтобы

- выявить возможные отклонения от нормы на раннем этапе развития ребенка;
- информировать родителей (законных представителей) о возможностях создания для ребенка с ОВЗ образовательных условий.

Стоит отметить, основным показателем эффективности работы нашей образовательной организации по реализации ФГОС для обучающихся с ОВЗ, является тот факт, что все дети, включенные в процесс инклюзивного образования, показывают положительную динамику в развитии и социальной адаптации в обществе.

2.8. Модель по которой работает школа включает компоненты: целевой, структурно-функциональный, содержательно-технологический, управленческий, рефлексивно-оценочный.

Целевой компонент модели

Цель: создание условий для полного и эффективного включения в образовательное пространство школы детей с ОВЗ, в том числе инвалидов.

Задачи

1. Создание единой образовательной среды для детей, имеющих разные стартовые возможности;
2. Организация системы эффективного психолого-педагогического сопровождения процесса инклюзивного образования;
3. Обеспечение эффективности процессов коррекции, адаптации и социализации детей с особенностями развития на этапе школьного обучения;
4. Создание системы развития толерантного самосознания у участников образовательных отношений.
5. Освоение детьми с ОВЗ адаптированных образовательных программ в соответствии с федеральными государственными образовательными стандартами.

Структурно-функциональный компонент модели

Включает в себя функции управления, управленческие действия, нормативно - правовое обеспечение инклюзивного образования, материально-

техническую базу, учебно-методическое обеспечение, взаимодействие с организациями и учреждениями других ведомств, информационное обеспечение, деятельность внутреннего структурного элемента – ПМП(к).

Функции управления	Управленческие действия
Анализ, целеполагание и планирование деятельности	Системный анализ состояния проблемы на школьном уровне. Разработка модели и дорожной карты по ее реализации. Создание алгоритма взаимодействия структурных элементов модели, осуществляющих психолого - педагогическое сопровождение и ресурсное обеспечение образования ребенка с ОВЗ.
Организация, координация деятельности	Разработка и совершенствование нормативно-правовой базы. Организация оценки соответствия ОО требованиям инклюзивного образования. Внедрение командных форм работы. Проведение совещаний, семинаров. Установление связей с медицинскими учреждениями, учреждениями культуры, дополнительного образования. Рассмотрение вопросов по организации инклюзивного образования на Управляющем совете ОО. Организация работы с семьями через включение в систему межведомственного взаимодействия.
Методическое сопровождение, мотивация, управление кадрами	Анализ кадровых потребностей для работы с детьми с ОВЗ. Методическая поддержка специалистов сопровождения. Планирование курсовой подготовки педагогических кадров. Выявление профессиональных дефицитов педагогических работников и специалистов и оформление заказ на курсовое обучение.
Мониторинг и контроль	Выстраивание внутренней системы мониторинга – диагностические, оценочные процедуры.

Содержательно-технологический компонент модели

Механизмом реализации содержательно-технологического компонента является реализация адаптированных программ, программ внеурочной деятельности, программы коррекционно-развивающих курсов, учебные планы, технологии, методы, приемы и средства обучения, урочную и внеурочную деятельность с учетом особенностей детей, сопровождение детей с ОВЗ, их семей.

Реализуемая нами модель предполагает организацию системы обучения и комплексного сопровождения в образовательном процессе детей с ограниченными возможностями здоровья (ОВЗ) совместно с нормально развивающимися сверстниками в условиях общеобразовательной школы.

1. Зачисление в класс инклюзивного обучения производится только с согласия родителей (законных представителей) на основании их заявления и заключения ТППК. При этом соблюдается предельная наполняемость класса, число детей с ОВЗ в инклюзивном классе.

В 3 «Д» классе с наполняемостью 30 человек обучается 1 учащийся с ЗПР. В 6 «А» классе с наполняемостью 32 человека обучается 1 учащийся с ЗПР. В 5 «Г»

классе с наполняемостью 29 человек обучается 1 учащийся с ЗПР, 1 с НОДА. В 8 «Г» классе с наполняемостью 29 человек обучается 1 учащийся с ЗПР. Во 2 «Е» классе с наполняемостью 24 человека обучается 2 учащихся с ЗПР и с СДВГ. В 4 «Г» классе с наполняемостью 26 человек обучается 2 учащихся с ЗПР и с СДВГ. В 2 «З» классе с наполняемостью 27 человек обучается 1 учащийся с ЗПР. В 9 «Г» классе с наполняемостью 24 человек обучается 2 учащихся с НОДА и с РАС.

2. На основе рекомендаций ТПМПК разрабатывается и утверждается ПП(к) адаптированная основная образовательная программа (по нозологии) на год. Специфика образовательного процесса в классе инклюзивного обучения состоит в организации индивидуальных и групповых коррекционно-развивающих занятий для детей с ОВЗ, психолого-педагогическое сопровождение детей с ОВЗ в соответствии с рекомендациями ТПМПК. Его осуществляют специалисты: учитель-логопед, педагог-психолог, учитель начальных классов, тьютор, социальный педагог.

3. Разрабатываются и вносятся изменения в нормативные документы школы в соответствии с законодательными актами РФ, муниципалитета – эту роль берет на себя администрация школы, которая является организатором всей работы.

4. Педагог, работающий в инклюзивном классе, должен обладать специальной профессиональной подготовкой. В его функционал входят контроль за реализацией индивидуальной коррекционной работы, психолого-педагогического сопровождения, оценивание образовательных результатов учащихся, уровня сформированности общеучебных навыков, мониторинг результатов обучения. Он выбирает технологии, методы, приемы и средства обучения.

5. Итогом деятельности на этом этапе является заключение школьного консилиума, в котором обосновывается необходимость продолжения обучения ребенка по образовательной программе, рекомендованной ТПМПК, и ее индивидуализации в соответствии с возможностями ребенка, процесса психолого-педагогического сопровождения ребенка с ОВЗ.

6. В ситуации, когда эффективность реализации образовательной программы, рекомендованной ТПМПК, программ психолого-педагогического сопровождения ребенка с ОВЗ минимальна, отсутствует или имеет отрицательную направленность, консилиумом может быть **принято решение** о необходимости повторного прохождения ТПМПК с целью изменения специальных условий для получения общего образования, образовательной программы, которую ребенок может освоить.

Представленная модель:

- координирует деятельность педагогов и специалистов при организации образовательного процесса детей с ОВЗ;
- обеспечивает взаимодействие, психолого-педагогическую поддержку всех

участников инклюзивного обучения (детей с ОВЗ и их сверстников, родителей и педагогов);

- создает оптимальный уровень психологического комфорта в Школе, реализующего принципы инклюзии, через развитие толерантности детей, педагогов, родителей.

Управленческий компонент модели

Одним из важных условий организации инклюзивного процесса является командная работа сотрудников.

Управленческая команда – это группа специалистов, объединенная пониманием перспективы развития инклюзивного образования в ОО и проводящая в коллективе единую политику по достижению поставленных целей. Функционирование и развитие инклюзивного образования зависит от обмена информацией и способности людей совместно решать проблемы и задачи. Командная работа способствует:

- более успешной работе Школы в условиях инклюзивного образования;
- быстрой адаптации образовательной системы к изменениям во внешней среде,
- четкому реагированию на изменение образовательного запроса;
- модернизации организационной системы управления реализации модели.
- инициирует шаги по созданию специальных условий для обучения детей с ОВЗ.

Формой командной работы в этом направлении является рабочая группа, утвержденная Приказом директора №241 от 10.09.2016г. «О создании рабочей группы по введению ФГОС ОВЗ» в состав которой входят: заместитель директора по УВР НШ Касумова Л.Ж., заместитель директора по УВР, курирующая инклюзию Магомадова Р.Я., председатель ППК Эскендиева Г.Ш., педагог-психолог Адсаламова А.Л., учитель-логопед Эскендиева Е.С., социальный педагог Зеленая Н.П., учителя начальных классов: Цонаева С.С., Джамулаева З.С., Мусаева Х.А.

Рефлексивно-оценочный компонент обеспечивает комплексную оценку развития инклюзивного образования в Школе, включает проведение рефлексивно-аналитических, диагностических и мониторинговых процедур, разработку критериев определения уровня образовательных результатов обучающихся.

2.9. Наличие договоров о сетевом взаимодействии.

МБОУ «СОШ № 47» на протяжении многих лет сотрудничает с муниципальной и территориальной психолого-медико-педагогической комиссией, ежегодно заключая договора. ПМПК дает рекомендации по определению образовательного маршрута каждого ребенка, обучающегося в школе и направленного на комиссию. Заключены договорные соглашения о сотрудничестве с учреждениями дополнительного образования детей - с Д/К им. Шиты Эдисултанова (от 01.09.17г.);

- с МБУ ДО СДЮТТ (от 04.09.17г.); - с МБОУ ДО «Детская школа искусств №5» г. Грозного (от 05.09.17г.);

-с МБУ «ДДТ Заводского района г. Грозного» (от 01.09.17г.);

- с МБУ «ЦБС филиал №4» г. Грозного (от 01.09.17г.)

Организации-партнёры с указанием их функций:

Наименование организации	Функции
Департамент образования Мэрии города Грозного	организационное сопровождение и материально-техническое обеспечение
Факультет педагогики и психологии ЧГПУ, кафедра специальной (коррекционной) педагогики и психологии	научно-методическое сопровождение, консультирование по ходу реализации проекта, экспертная оценка разработанных материалов
ГБОУ ДПО ЧИПКРО, «Центр инклюзивного образования»	методическое и организационное сопровождение
ГБОУ ДПО ЧИПКРО, кафедра педагогики и психологии	методическое и организационное сопровождение
ГБОУ для детей, нуждающихся в психолого-педагогической и медико-социальной помощи «Центр диагностики и консультирования»	консультирование по ходу реализации проекта
СМИ	услуги по размещению информации

2.10. Создание в школе консультативного пункта в рамках проекта «Помощь семьям, имеющим детей» Одним из направлений деятельности консультативного пункта является психолого - педагогическая и социальная поддержка семьи, имеющей ребенка с выявленными нарушениями развития (риском нарушения), не посещающего образовательное учреждение, подбор адекватных способов взаимодействия с ребенком, его воспитания и обучения, коррекция отклонений в развитии (**Приложение 6**).

Итог. Таким образом, сущностью существующей образовательной модели обучения детей с ограниченными возможностями в условиях Школы является организация своевременной психолого-педагогической помощи детям с ОВЗ, направленной на их адаптацию и развитие личности в целом.

Мудрец сказал: «Если люди не научатся помогать друг другу, то род человеческий исчезнет с лица земли». Образование часто называют социальным лифтом, подчёркивая роль качественного образования в жизненном успехе человека. В случае детей с ограниченными возможностями здоровья МБОУ «СОШ № 47» – это социальный лифт, который обеспечивает адекватные условия обучения и развития, оздоровления, реабилитации и социальной адаптации.

Достоверность сведений, представленных в описанной модели подтверждаю

/ Керимова Х.В. /

